

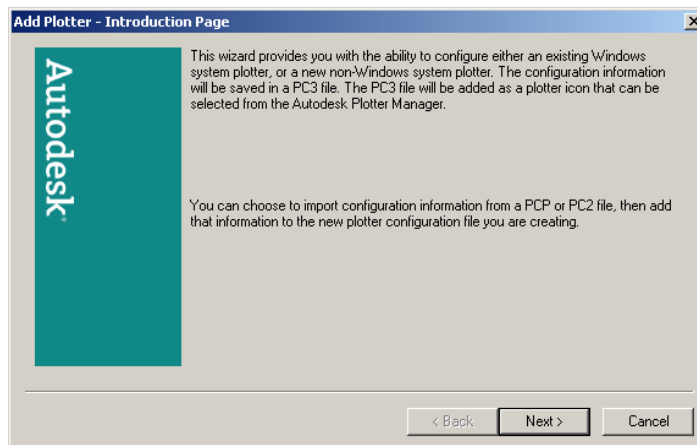
Tulostinajurin ja paperikoon konfigurointiohjeet AutoCad 2006-2007 ohjelmille

Erilaisista tulostusjärjestelmistä johtuen kopiolaitokset suosittelevat eri tulostinajureita tulostustiedostojen tekemiseen. Kopio Niini Oy suosittelee käyttämään **HP Design Jet 650C C2859B**-tulostinajuria sekä mustavalko- että väritulostuksessa. Tämä koskee myös aiempia AutoCadin versioita.

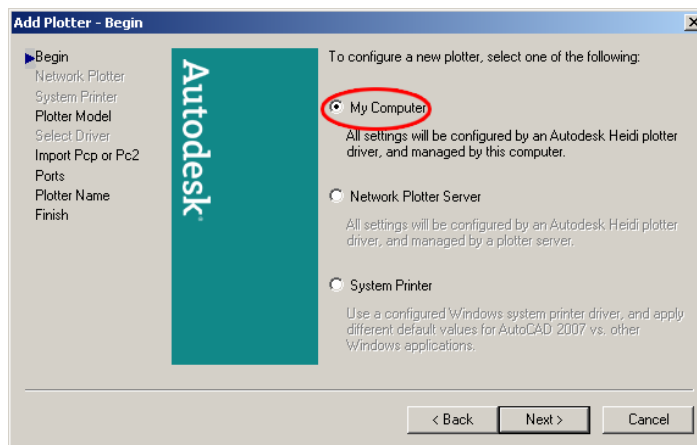
Huom! Design Jet - tulostinajurit eivät tue True Type fontteja. TTF-fontit korvautuvat tulostettaessa tiedostoksi PCL bitmap – fonteilla. Fonttien korvautuminen vaikuttaa tulostuksen ulkoasuun. Suosittelemme ettei TTF-fontteja siis käytettäisi lainkaan. Mikäli niitä käytetään, tulisi asiakkaan tarkistaa tulostustiedostot ennen tilauksen tekemistä.

1.1 Ajurin asennus & konfigurointiohje:

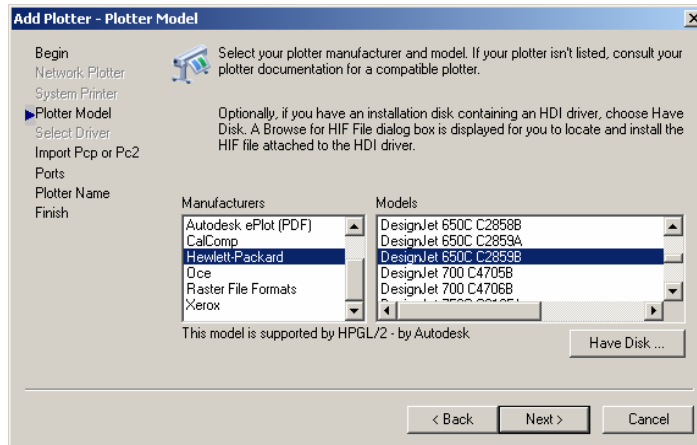
1. Valitse **File**-valikosta **Plotter Manager**.
2. Avautuvasta uudesta ikkunasta valitse ja käynnistä **Add-A-Plotter Wizard** painamalla **Enter**. Ajurin asennusohjelma käynnistyy ja "**Introduction Page**" nimisen aloitussivun pitäisi avautua.
3. Ohita "**Introduction Page**" –ikkuna painamalla hiirellä **Next**-painiketta.



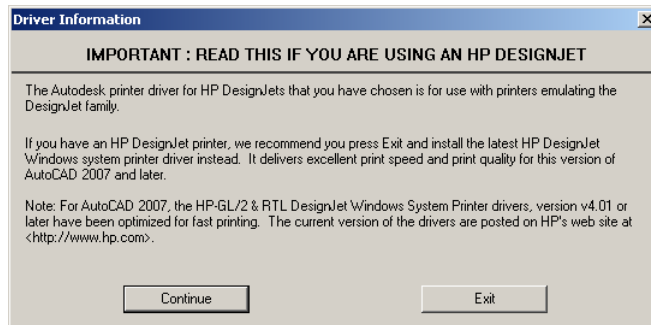
4. Valitse seuraavalta "**Add Plotter – Begin**" sivulla: **My Computer** ja paina **Next**-painiketta.



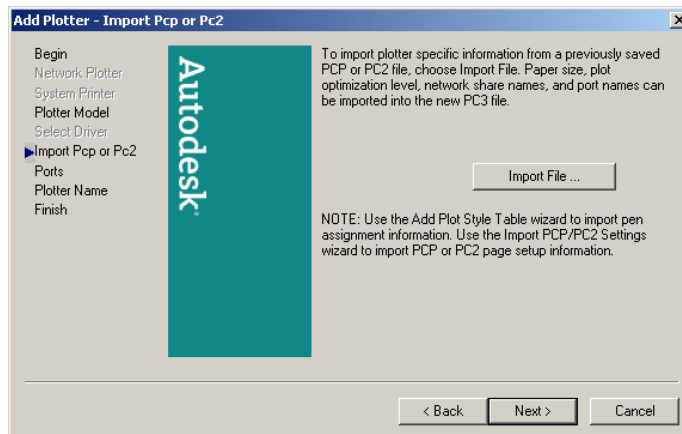
5. Valitse " **Add Plotter – Plotter Model**"-ikkunassa: "Manufacturers" luettelosta **Hewlett-Packard** ja ajurin malliksi luettelosta "Models" tulostinajuri **DesignJet 650C C2859B**



6. Paina "Driver Information"-ikkunasta **Continue**-painiketta.



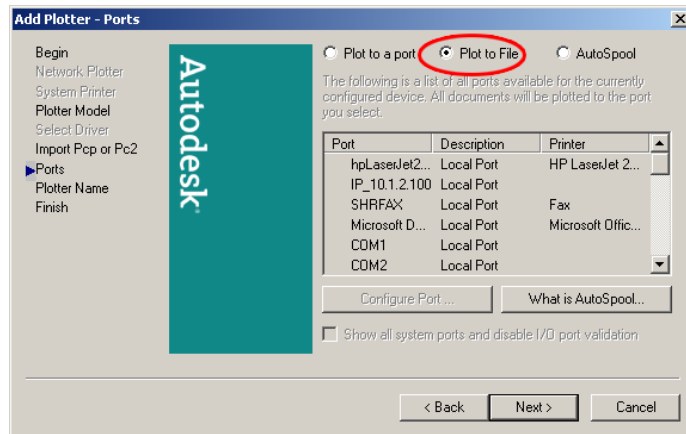
7. Ohita "Add Plotter - Import Pcp or Pc2" –ikkuna painamalla **Next >**.



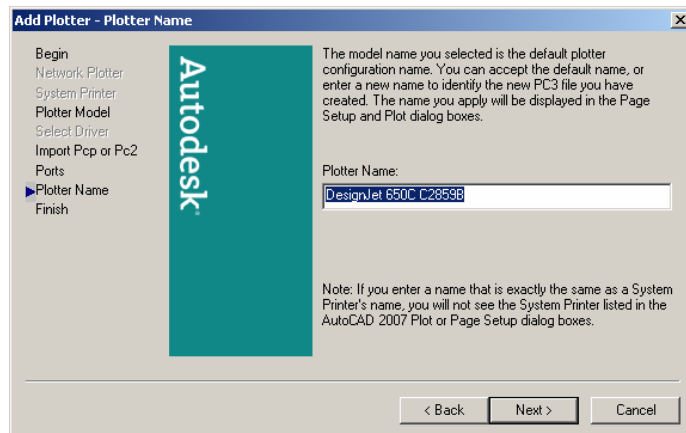
HUOM! Seuraava vaihe (8.) on koko ajurin asennusohjeen tärkein kohta!

Ilman tätä tulostinajuri ei pysty eikä kykene tulostamaan haluttua kuvaa tiedostoksi vaan pyrkii etsimään tietokoneen esim. LPT1 portissa kiinni olevaa A4/A3 pöytätulostinta tai verkossa olevaa fyysistä tulostinta!

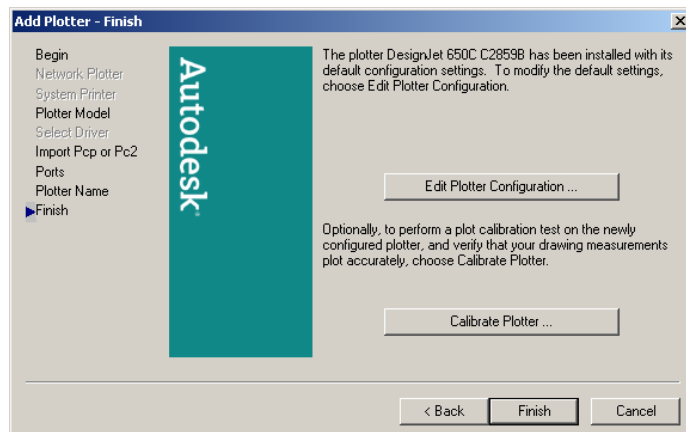
8. Valitse "Add Plotter – Ports"-ikkunan yläosasta vaihtoehto **Plot to file** ja hyväksy se painamalla **Next >**.



9. Kannattaa hyväksyä "Add Plotter – Plotter name" -ikkunassa nimi jota ohjelma ehdottaa painamalla **Next**-painiketta

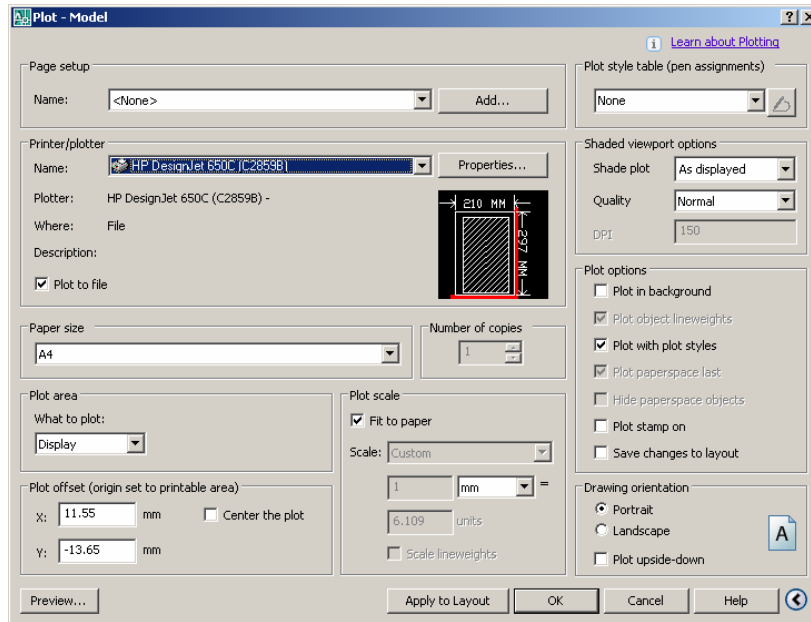


10. Lopuksi vielä viimeistele asennus "Add Plotter - Finish"-ikkunassa painamalla **Finish**-painiketta.

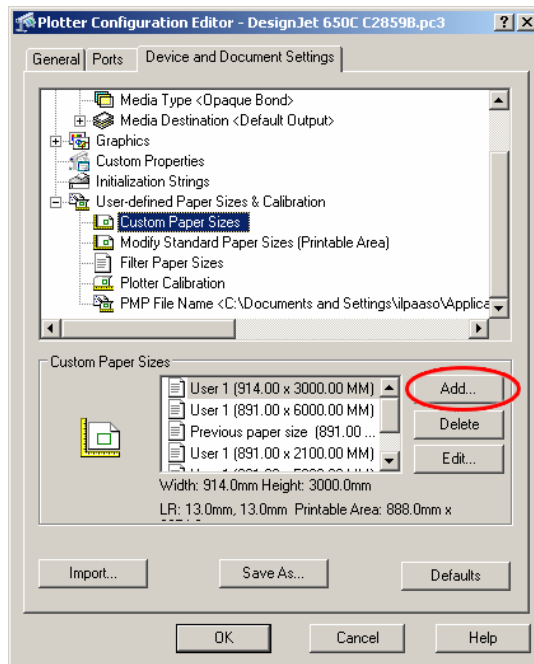


1.2 Arkkikoon valinta:

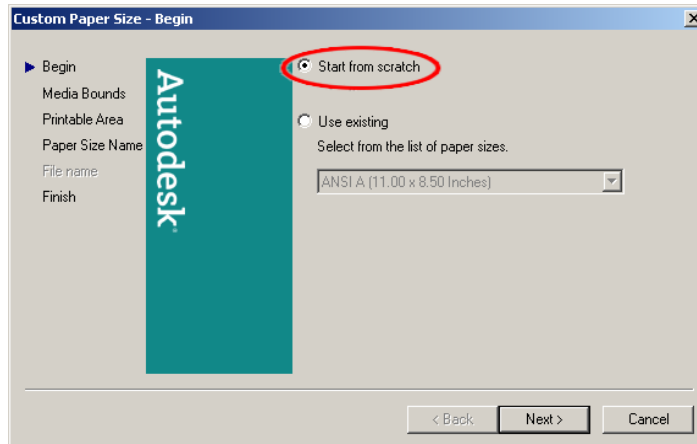
1. Avaa **Plot**-ikkuna (kirjoita Command-riville: "plot") tai valitsemalla File/tiedostot- valikosta plot.
2. Valitse "**Printer/Plotter**"-valikosta tulostimeksi **DesignJet 650 (C2859B)** ja klikkaa sitten viereistä **Properties...** painiketta



4. Avautuvasta ikkunasta valitse "**Device and Document Settings**" –välilehdeltä kohta **Custom Paper Size** ja napsauta sitten **Add**-painiketta.

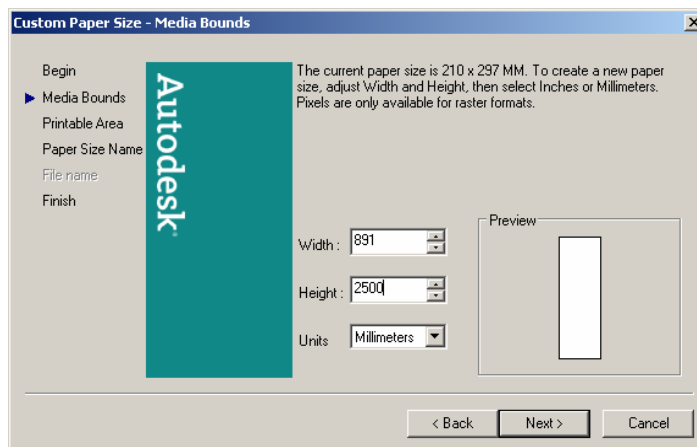


5. Valitse "Custom Paper Size – Begin" –ikkunassa **Start from Scratch** ja paina **Next** >.



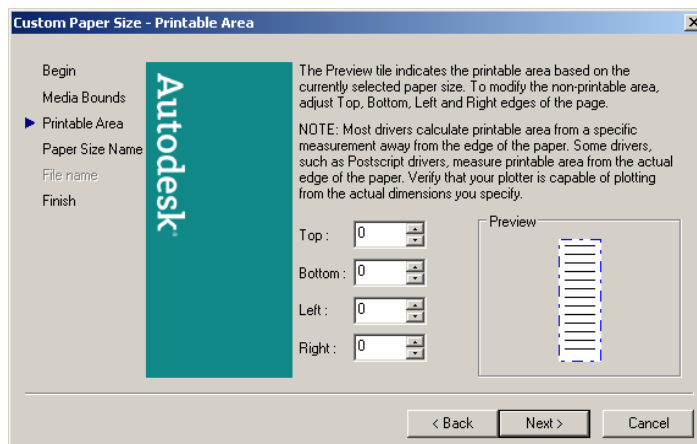
6. Valitse "Custom Paper Size – Media Bounds" –ikkunassa seuraavat määreet:

- Width: 891
- Height: 2500 (arvo voi olla myös suurempi riippuen piirustuksen koosta)
- Units: Millimeters

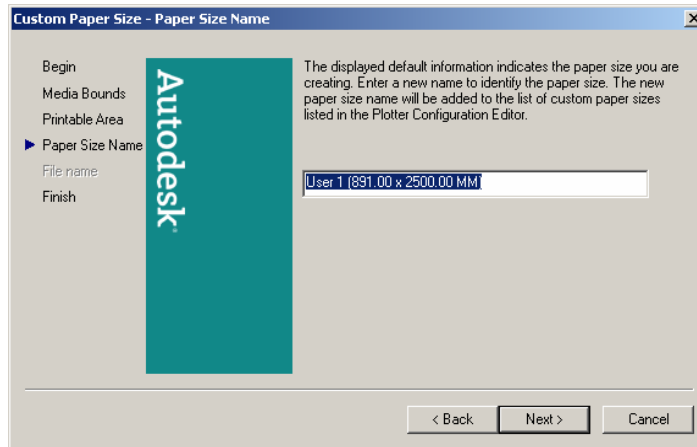


7. Hyväksy valinnat painamalla **Next** > painiketta.

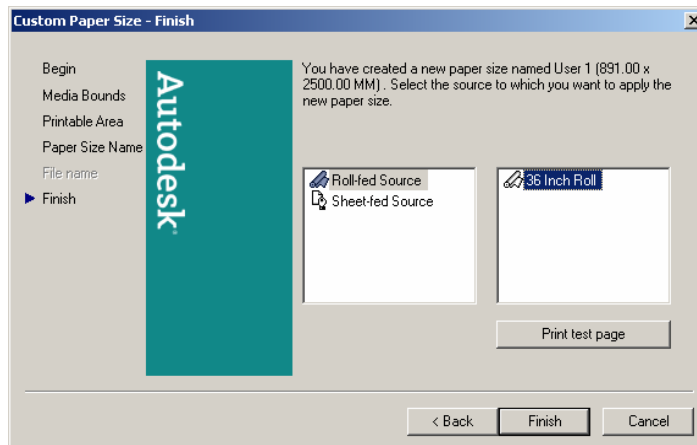
8. Poista "Custom Paper Size - Printable Area" -ikkunassa marginaalit: laita kaikkiin kohtiin arvo 0 ja siirry seuraavaan vaiheeseen painamalla **Next** >.



9. Hyväksy ohjelman nimiehdotus "**Custom Paper Size – Paper Size Name**" –ikkunassa ja paina **Next >**.

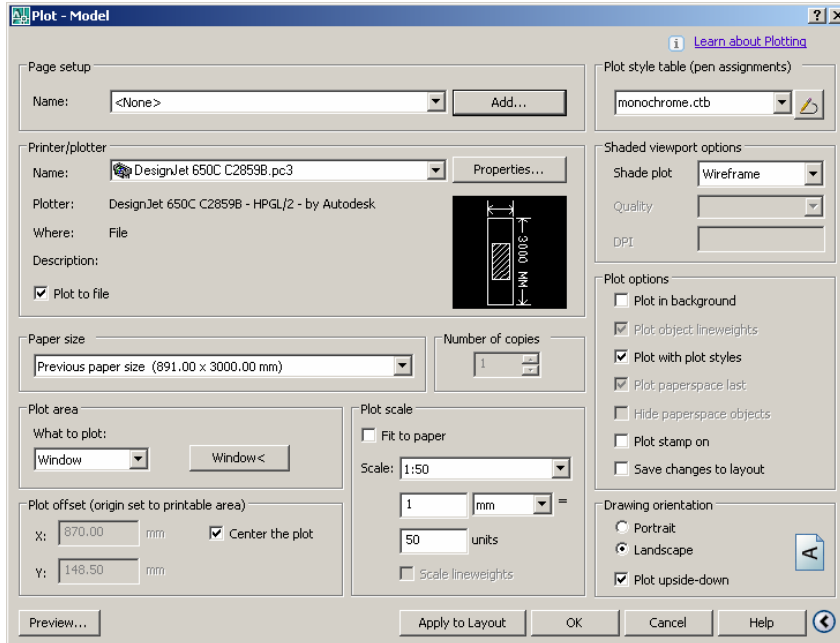


10. Valitse määrittelyn viimeisessä "**Custom Paper Size – Finish**" –ikkunassa **Roll-Fed Source** ja **36 inch Roll** (oletusarvo) ja lisää juuri tekemäsi paperikoko painamalla lopuksi **Finish**.



1.3 Tulostus (Mustavalko- ja väritulostus):

1. Avaa "tulostus" - eli "Plot" - ikkuna joko valitsemalla valikosta **File-> Print** tai painamalla näppäinkomento yhdistelmän **CTRL+P**, joka on nopeampi tapa kun sitä tottuu käyttämään.



Tulostus ikkuna jonka saat näkyviin painamalla "CTRL + P", kuvassa esimerkki mustavalko tulostusasetuksista.

2. Tarkista että "Printer/Plotter" valikossa on oikea ajuri valittuna.
3. Valitse paperikoko "Paper size" valikosta, mistä pitäisi löytyä jo aiemmin asetettu paperikoko.
4. Valitse tulostukseen haluttu alue valikosta "Plot area" ja sieltä mieluiten "Window<" komennolla.
5. Laita ruksi kohtaan **Center the plot**, jolloin näet että kaikki raamit ovat varmasti tulleet mukaan
7. Tarkista tulostus mittakaava kohdasta "Plot to scale".
8. Seuraavaksi täytyy valita käytettävät kynät (tallennetut *.ctb/ *.stb tiedostot) riippuen siitä halutaanko että plotit tulostetaan mustavalkoisina vai väreissä. *Kynien valintaa ei tarvita mikäli teillä on AutoCadin Layereillä (tasoilla) määritelty viivanvahvuudet ja piirustus on piirretty käyttäen aina juuri sitä tasoa joka kullekin viivalle kuuluu koska silloin kaikki viivat ovat perineet sekä värit että viivanvahvuudet suoraan Layereiltä(tasoilta). Tällöin tulee valita Plot style table (pen assignments) alusvetovalikosta "None"-vaihtoehto*
- 9a. Valitse "Plot style table (pen assignments)" -valikosta mustavalkotulostusta varten "monochrome.ctb".
- 9b. Valitse mieluiten Plot style table (pen assignments) -luettelosta vaihtoehto "None" ja jos tarvitsee käyttää viivanvahvuuksia, niin laita ne suoraan AutoCadissa layereille kuten tulisi Cadissa piirtää muutenkin. Jos kuitenkin haluat sitoa nimenomaan jotkin tietyt kynävevydet väreihin ja kynänumeroihin käyttämällä .ctb tai .stb tiedostoja niin siinä tapauksessa valitse luettelosta "acad.ctb".
10. Kummassakin tapauksessa (MV- tai väritulostus) tarkista, että kynäasetukset ovat haluamallanne tavalla.
11. "Shaded viewport options" kohdassa valitse jos mahdollista "As displayed" ja Quality "Normal"
12. "Plot options" kohdassa tarkista että "Plot with plot styles" on valittuna.
13. Tarkista että tulostus suunta on "Landscape" ja "Plot upside-down" kohdassa on rasti
14. Voit tarkistaa miltä kuva näyttää valitsemallasi paperikoolla painamalla "Preview..." painiketta.